

Návod na použitie

DIN EN 1298

Clim Tec

**Hliníkové pojazdné lešenie
0,66m x 1,50m CT**

Hliníkové pojazdné lešenie podľa EN 1004
Trieda lešenia 3

Obsah

- 1. Všeobecné**
 - 1.1 Rozsah zodpovednosti používateľa
 - 1.2 Výrobca
 - 1.3 Platné normy, homologizácia
 - 1.4 Záruka
 - 1.5 Autorské a ochranné práva
 - 1.6 Dátum vydania
- 2. Údaje k výrobku**
 - 2.1 Použitie v súlade s určením
 - 2.2 Použitie v rozpore s určením
- 3. Bezpečnostné predpisy**
 - 3.1 Platné predpisy
 - 3.2 Bezpečnostné predpisy pre montáž a používanie
 - 3.3 Bezpečnostné predpisy pri posúvaní pojazdného lešenia
 - 3.4 Správanie sa pri práci s lešením na elektrických zariadeniach
 - 3.5 Práce v blízkosti nechránených elektrických vedení
 - 3.6 Ďalšie platné bezpečnostné pokyny
- 4. Montáž**
 - 4.1 Všeobecné
 - 4.2 Montáž základného lešenia bez poschodia
 - 4.3 Základné lešenie s prvým poschodím
 - 4.4 Základné lešenie s prvým a druhým poschodím
 - 4.5 Zaťaženie lešenia
 - 4.6 Montáž so stabilizátormi
 - 4.7 Upevnenie na stenu
 - 4.8 Zvláštne príslušenstvá, sada pojazdných koliesok, sada výškovo nastaviteľných pojazdných koliesok
- 5. Demontáž**
- 6. Technické údaje**

Rozmery a hmotnosti
Starostlivosť a údržba

1. Všeobecné

Tento návod popisuje montáž, demontáž a použitie mobilného hliníkového pojazdného lešenia. V tomto návode sú uvedené dôležité bezpečnostné pokyny. Prečítajte si starostlivo pred použitím návodu a zoznámte sa s bezpečnostnými predpismi.

Pojazdné lešenie má modulárnu štruktúru a je možné ju doplňovať rôznymi dielami príslušenstva. Tento návod popisuje všetky moduly, taktiež také diely príslušenstva, ktoré je možné získať voľiteľne a ktoré prípadne nie sú obsiahnuté v dodávke Vášho systému.

Pre niektoré prípady použitia je však kvôli bezpečnostne technickým aspektom nevyhnutné, aby sa systém o tieto diely doplnil (napr. stabilizačné závažie). Aby ste mohli rozhodnúť, kedy sú tieto diely príslušenstva nevyhnutné, prečítajte si prosím aj tieto oddiely návodu.

Pojazdné lešenie je možné pomocou zvláštneho príslušenstva sady pojazdných koliesok prestaviť aj na pojazdné pracovné lešenie. Pri tejto voľbe dodržujte doplnkové bezpečnostné predpisy.

V prípade akýchkoľvek otázok ohľadom montáže, demontáže a použitia pojazdného lešenia, obráťte sa prosím na Vášho dodávateľa.

Vyhradzujeme si technické zmeny mobilného pojazdného lešenia.

Za tlačové chyby v tomto návode k montáži a použitiu nepreberáme žiadnu zodpovednosť.

1.1 Rozsah zodpovednosti užívateľa

Užívateľ pojazdného lešenia sa musí na vlastnú zodpovednosť postarať o to, aby:

- tento návod k montáži a použitiu mal k dispozícii pri každom použití a montáži, demontáži a prestavbe.
- bol personál užívateľa informovaný o obsahu a bezpečnostných pokynoch a upozorneniach na nebezpečenstvá, a pokyny a predpisy sa dodržali do všetkých podrobností.
- sa dodržali národné a miestne predpisy pre prevoz lešenia.
- sa lešenie používalo len v súlade s jeho určením.

1.2 Výrobca

Výrobcom uvedeného pojazdného lešenia je spoločnosť:

KRAUSE-Werk GmbH & Co. KG
Industriegebiet Altenburg
D 36304 Alsfeld

1.3 Platné normy, homologizácia

Mobilné hliníkové pracovné lešenie zodpovedá norme EN 1004.
Technické preberanie vykonala TÜV PRODUKT SERVICE (schválenie konštrukčného typu).



1.4 Záruka

Presné znenie záruky je zahrnuté v predajných a dodacích podmienkach dodávateľa. Za chybu materiálu preberá výrobca záruku 3 roky od dátumu predaja príslušného diela. Výrobca si vyhradzuje reklamovaný diel podľa vlastného uváženia vymeniť alebo opraviť. Pre záručné nároky z dokumentácie je rozhodujúci Návod k montáži a použitiu platný v deň predaja. Záručný nárok je vylúčený, pokiaľ škody vznikli z jedného alebo viacerých nasledujúcich dôvodov:

- neznalosť alebo nedodržanie Návodu k montáži a použitiu, najmä bezpečnostných pokynov, pokynov k užívaniu v súlade s určením a v rozpore s určením, pokynov k starostlivosti a údržbe, predpisov o montáži a demontáži.
- pri nedostatočne kvalifikovanom alebo nedostatočne informovanom personále užívateľa.
- pri použití iných než originálnych náhradných dielov a /alebo príslušenstva.
- pri použití poškodených alebo chybných konštrukčných dielov.
- zvýšenie pracovnej výšky použitím rebríkov, bední alebo iných pomôcok.

1.5 Autorské a ochranné práva

Všetky práva k Návodu a montáži má výrobca. Akýkoľvek spôsob rozmnožovania, aj z časti je dovoľené len so súhlasom výrobcu. Výrobca si vyhradzuje všetky práva na udelenie patentov a zápisov užitočných vzorov. Porušujúce konanie zaväzuje k náhrade škody.

1.6 Dátum vydania

Dátum vydania tohto návodu k montáži a použitiu je 01. 03. 2010.

2. Údaje k výrobku

2.1 Použitie v súlade s určením

Mobilné hliníkové pracovné lešenie sa predpokladá ako pojazdné lešenie (pojazdná pracovná plošina). Lešenie zodpovedá lešenárskej skupine 3 (200kg na m² plochy). Maximálne prípustné zaťaženie je tu 180kg pri rovnomerne rozloženom zaťažení. Smie sa pracovať vždy len na jednej pracovnej plošine. Výstup sa smie vykonávať len zvnútra. Maximálna prípustná výška státia je 5m v miestnostiach uzavretých zo všetkých strán a vo voľnom priestore. Lešenie sa smie postaviť len na dostatočne nosnom a rovnom podloží. Vyrovnávanie sa musí skontrolovať vo vertikálnom a horizontálnom smere vodováhou. Maximálny prípustný sklon je 1%. Lešenie bez nastavenia výšky je nutné vyrovnať podložením nepraskajúceho a nešmykľavého materiálu. Pred použitím je nutné zaistiť, aby sa vykonali všetky potrebné bezpečnostné opatrenia, a aby lešenie bolo postavené riadne podľa Návodu k montáži a použitiu. Lešenie je nutné prípadne zaistiť proti prevráteniu záťažami alebo stabilizátormi.

2.2 Použitie v rozpore s určením

Pracovné lešenie sa smie používať len pre použite v súlade s určením uvedeným pod 2.1. V rozpore s určením je. Odchýlka od toho platí ako použitie v rozpore s určením v zmysle ProdSG (zo dňa 08. 11. 2011). To platí aj pre nedodržanie noriem a smerníc uvedených v tomto návode k montáži a použitiu. V rozpore s určením je okrem iného:

- montáž premostenia medzi pojazdným lešením a budovou alebo inou konštrukciou
- spajovanie viacerých pojazdných lešení na plošné, priestorové alebo nosné lešenie
- používanie ako schodište k výstupu na iné lešenie
- umiestňovanie a užívanie zdvíhacích zariadení

3. Bezpečnostné pokyny

3.1 Platné predpisy

Pre montáž a demontáž, stabilitu a používanie pracovného lešenia platia predpisy EN 1004.

3.2 Bezpečnostné predpisy pre montáž a užívanie

- Pre montáž a demontáž sú nutné najmenej 2 osoby.
- Montáž a užívanie sa môže vykonávať len na rovných a stabilných plochách, ktoré môžu hmotnosť lešenia udržať.
- Môžu sa používať len bezchybné originálne diely systému lešenia.

- Pred použitím sa musia zaistiť kolieska zatlačením brzdiacej páky a pri všetkých dieloch lešenia sa musí skontrolovať správne zmontovanie a funkčnosť.
- Môže sa pracovať vždy len na jednej pracovnej plošine.
- Skákanie na podlahách je zakázané.
- Vykĺňanie sa a opieranie je zakázané.
- Použitie lešenia je prípustné len do sily vetra 6 (-45km/h). Pred prekročením sily vetra 6 je nutné lešenie demontovať alebo odvieť na miesto chránené pred vetrom a tam zaistiť proti prevráteniu. Prekročenie sily vetra 6 je možné spozorovať napr. podľa výrazného bránenia pri chôdzi.
- Pre plošiny, na ktorých sa pracuje, sa musí použiť trojdielna postranná ochrana zložená zo zábradlovej tyče, lišty a obrubových dosiek po obvode. Pri pomocných podlahách, ktoré slúžia len k montáži, demontáži, prestavbe a výstupu, sa môže od obrubových dosiek po obvode upustiť.
- Pojazdné lešenie je nutné po ukončení práce ukotviť a zaistiť proti neoprávnenému použitiu, popr. demontovať.
- Pri pomocných podlahách je nutné umiestniť bočnú ochranu bez obrubových dosiek a pri pracovných podlahách bočnú ochranu s obrubovými doskami.
- Pri užívaní mimo budovy je nutné pojazdné lešenie pokiaľ je možné bezpečne spojiť s pevnou konštrukciou.
- Traverzy a stabilizačné závažie, ako sú stabilizátory a držiaky lešenia, je nutné namontovať v súlade s týmto návodom k montáži a použitiu.
- Náradie a materiály sa smú prenášať len zvisle. Pritom sa bezpodmienečne musí dávať pozor na hmotnosť náradí a materiálov, aby sa pracovná plošina nepreťažila. Použitie zdvíhacích zariadení je neprípustné.
- Vstup a opustenie pracovnej plochy inými než predpokladanými prístupmi je neprípustné.
- Premostenie lešenia k budovám murárskymi fošňami alebo podobným materiálom je neprípustné. Lešenie sa nesmie používať ako výstupná veža pre prístup na iné konštrukcie.

3.3 Bezpečnostné predpisy pri pojazdných lešeniach

- Pri premiestňovaní sa nesmie na pracovnom lešení nachádzať žiadny materiál a žiadne osoby.
- Pracovné lešenie sa smie posunúť len ručne a len na pevnej, rovnej plošine bez prekážok.
- Posúvanie lešenia pomocou iných vozidiel akéhokoľvek druhu je zakázané.
- Pri posúvaní sa nesmie prekročiť normálna rýchlosť chôdze.
- Posúvanie sa smie vykonávať len pozdĺžne alebo priečne.
- Plocha, na ktorej sa posúva, musí byť schopná hmotnosť lešenia uniesť.
- Zdvíhanie alebo zavesovanie lešenia je zakázané.
- Ohýbanie lešenia sa smie vykonávať len do sily vetra 6 (-45km/h).
- Pred použitím je nutné zaistiť, aby boli vykonané všetky potrebné bezpečnostné opatrenia proti neúmyselnému odjazdení, napr. stlačením zastavovacích bŕzd.

3.4 Správanie sa pri práci s lešením v blízkosti elektrických zariadení

Pred prácou s pojazdným lešením na elektrických zariadeniach je nutné dávať pozor na to, aby:

- Zariadenie bolo odpojené.
- Zariadenie bolo zaistené proti opätovnému zapnutiu.
- Bolo skontrolované odpojenie od napätia.
- Zariadenie bolo uzemnené a skratované.
- Susedné diely pod napätím boli zakryté alebo oddelené.

3.5 Práca v blízkosti nechránených elektrických vedení

Pri práci s popísaným lešením v blízkosti nechránených elektrických vedení je nutné dodržiavať nižšie uvedené bezpečnostné vzdialenosti. Bezpečnostné vzdialenosti sú zvolené tak, aby pri uvoľnení vodiacich lán nedošlo k dotyku a pracujúca osoba mala s prípadne držanými predmetmi dostatok voľného priestoru pre pohyb. Bezpečnostné vzdialenosti podľa VDE 0105-100.

bezpečnostná vzdialenosť 1m pri menovitom napätí do 1000 V

bezpečnostná vzdialenosť 3m pri menovitom napätí od 1 kV do 110kV

bezpečnostná vzdialenosť 4m pri menovitom napätí od 110kV do 220kV

bezpečnostná vzdialenosť 5m pri menovitom napätí od 200kV do 380kV

Pokiaľ nie je možné bezpečnostnú vzdialenosť dodržať, je nutné nechránené vedenie po dohode s prevádzkovateľom alebo vlastníkom odpojiť od napätia a zaistiť proti opätovnému zapnutiu.

3.6 Ďalšie platné bezpečnostné pokyny

Pre montáž, skúšku a užívanie podľa popísaného zariadenia platí takisto ustanovenie

– BGI 5101; BGI 663; BGI 821.

Pre použitie elektrických zariadení na tu opísanom lešení platí ustanovenie BGI 663 a BGI 594 „Bezpečnostné pravidlá pre použitie elektrických zariadení pri zvýšenom ohrození elektrickou“.

4. Montáž

4.1 Všeobecné

Montáž lešenia sa smie vykonávať až po úplnom prečítaní údajov k výrobku (oddiel 2) a bezpečnostných predpisov (oddiel 3). Pre montáž a demontáž sú nutné najmenej 2 osoby. Pred montážou je nutné zaistiť, aby boli k dispozícii všetky konštrukčné

diely a nástroje nutné pre montáž a aby konštrukčné diely neboli poškodené. Smú sa používať len originálne konštrukčné diely podľa údajov výrobcu.

UPOZORNENIE K UŽÍVANIU NÁVODU K MONTÁŽI:

Návod k montáži popisuje montáž rôznych prevedení. Pred montážou si prečítajte celý návod k montáži a dávajte pozor na rozdiely rôznych montážnych variant. Návod k montáži je rozdelený na nasledujúce oddiely:

- 4.2 Základné lešenie
- 4.3 Základné lešenie s prvým poschodím
- 4.4 Základné lešenie s prvým a druhým poschodím
- 4.5 Zaťaženie lešenia
- 4.6 Montáž 4 stabilizátorov
- 4.7 Opretie lešenia o stenu
- 4.8 Zvláštne príslušenstvá: sada pojazdných koliesok, sada výškovo nastaviteľných pojazdných koliesok

BEZPEČNOSTNÉ POKYNY:

Podľa výšky najvyššej podlahy sú pre zvýšenie stability nutné stabilizačné závažia alebo stabilizátory. K tomu si prečítajte príslušné predpisy v oddieli 4.5, 4.6 popr. 4.7.



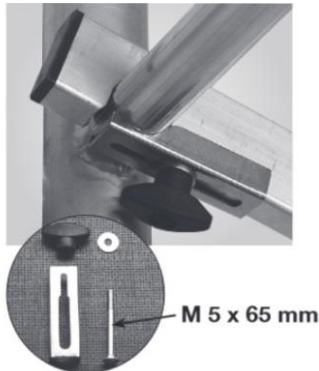
<<<< Všetky zasúvacie spoje sa musia zaistiť západkami.

BEZPEČNOSTNÉ POKYNY:

Všetky zábradlové tyče a uhlopriečne výstuhy aj podlahy sa musia zabezpečiť zaist'ovacími sadami.

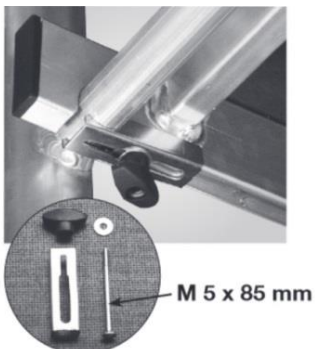
Tip pre montáž! Všetky zábradlové tyče, uhlopriečky a podlahy vybavujte zaist'ovacími sadami už pred montážou lešenia!

Zaist'ovacia sada, M5x65



M 5 x 65 mm

Zaist'ovacia sada, M5x85 (podlaha)



M 5 x 85 mm

Označenie

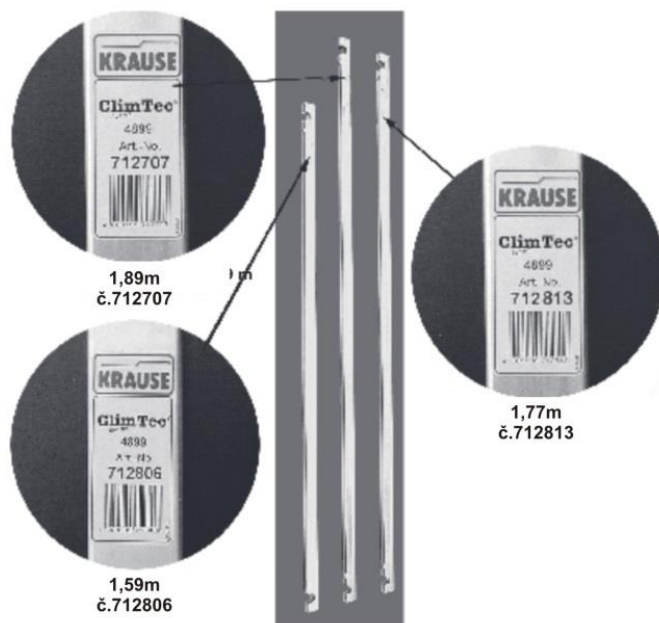


Nebezpečenstvo zámery:

Uhlopriečne výstuhy a zábradlové tyče majú rovnaký tvar a líšia sa len dĺžkou.

Uhlopriečka je oproti zábradlovej tyči dlhšia o 30cm.

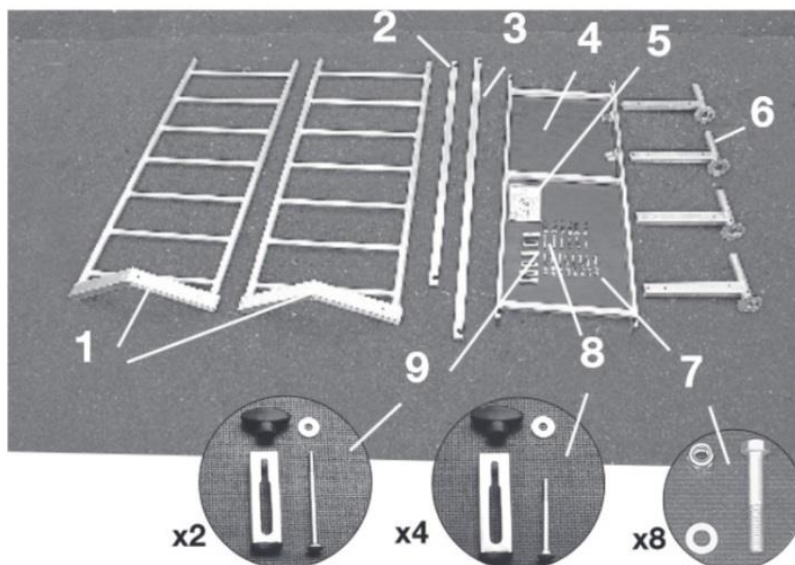
Pre jednoznačnú identifikáciu dávajte prosím pozor na čísla položiek na typových štítkoch.

**4.2 Montáž základného lešenia bez poschodia**

Základné balenie (č.položky 710116/600004) sa skladá z nasledujúcich dielov:

položka	názov	č.položky	množstvo
1	základný rám	715067	2
2	zábradlová tyč, cca 1,59m	712806	1
3	uhlopriečna výstuha, cca. 1,89m	712707	1
4	podlaha	711007	1
5	návod na použitie	560705	1
6	traverza	714022	4
7	skrutky pre traverzu m8x50mm	718891	8
8	zaist'ovacia sada M5x65mm	718860	4
9	zaist'ovacia sada M5x85mm	718877	2

Základné balenie (č.položky 710116/600004):



Kroky k montáži základného lešenia

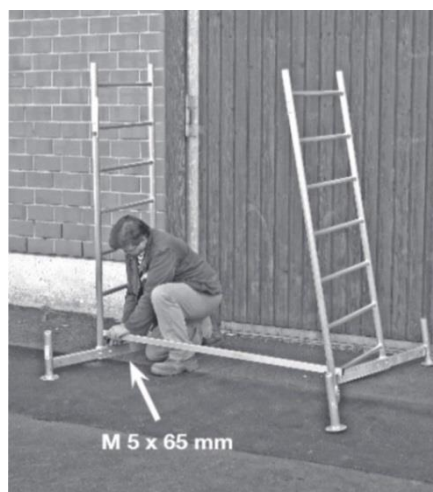


Krok 1

Zasuňte traverzy do základných rámov a zaistite každú traverzu 2 sadami skrutiek (M8x50mm).
Max. vysunutie traverze je cca.350mm.

Krok 2

Spojte oba základné rámy pomocou 2 zábradlových tyčí.



Krok 3

Spojte oba základné rámy uhlopriečnou výstuhou od najnižšej priečky na jednej strane k piatej priečke na druhej strane.

Dôležité:

Dbajte na to, aby výstuhy boli s priečkami spojené vždy pevne, namontovaním zaistovacej sady, tak ako je to zobrazené na obrázku, a utiahnuté skrutkou s hviezdicovým kolieskom. Bezpodmienečne zaistite zábradlové tyče, uhlopriečne výstuhy aj podlahu zaistovacími sadami!





Krok 4

Zaveste podlahu do štvrtej priečky.
Zaistíte podlahu zaist'ovacími sadami.

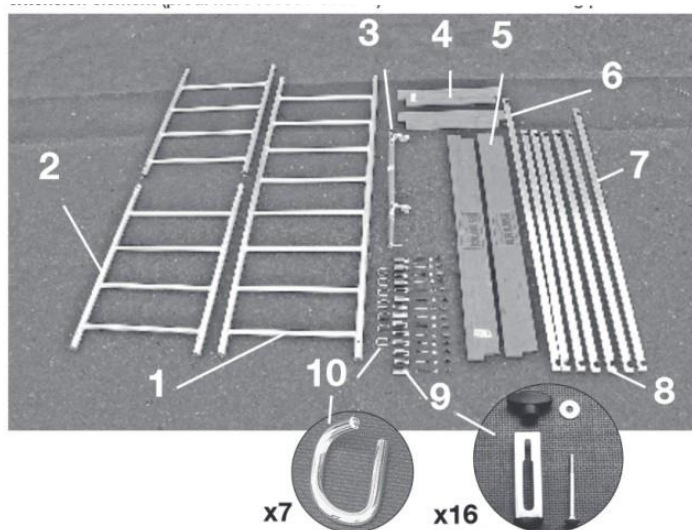


Obrázok ukazuje hotové zmontované základné lešenie.
Podlaha nesmie u tejto sady prekročiť maximálnu výšku 1m.

4.3 Montáž základného lešenia s prvým poschodím

Pre lešenie s prvým poschodím sú potrebné diely zo základného lešenia popísaného v predchádzajúcej kapitole (č.položky 710116/600004) a navyše diely pre poschodie (č.položky 710130/600011). Balenie pre 1.poschodie (č.položky 710130/600011) sa skladá z nasledujúcich dielov:

položka	názov	č.položky	množstvo
1	vertikálny rám 2,00x0,65m	715012	1
2	vertikálny rám 1,00x0,65m	715029	2
3	stabilizačná sada	714305	1
4	priečna obruba	713506	2
5	pozdĺžna obruba	713001	2
6	uhlopriečna výztuha, cca 1,89m	712707	1
7	zábradlová uhlopriečka, cca 1,77m	712813	1
8	zábradlová tyč, cca 1,59m	712806	5
9	zaist'ovacia sada M5x65mm	718860	16
10	západka, priemer 8mm	714411	7



Kroky k montáži základného lešenia s prvým poschodím

Krok 1

Zasuňte traverzy do základných rámov a zaistite každú traverzu 2 sadami skrutiek (718891).
Max. vysunutie traverze je cca. 350mm.



Krok 2

Spojte oba základné rámy pomocou 2 zábradlových tyčí.



Krok 3

Spojte oba základné rámy uhlopriečnou výstuhou od najnižšej priečky na jednej strane k piatej priečke na druhej strane.



<<<< Zaistenie západkami

Krok 4

Nasuňte vertikálny rám (2,0x0,65m) na Základný rám a zaistite zasunovací spoj západkami. Spojte základný rám uhlopriečnou výstuhou zo šiestej priečky na desiatu priečku náprotivnej strany. Zaistite uhlopriečne výstuhu zaist'ovacími sadami.



Securing of scaffold with scaffold clips



<<<< Zaistenie západkami

Krok 5

Zasuňte do seba oba vertikálne rámy (1,00x0,65m) a zaistite rámy západkami.

Krok 6

Nasuňte takto predmontované vertikálne rámy na základný rám a zaistite spoj západkami.



UPOZORNENIE:

Pre nasledujúce pracovné kroky montáže sú nutné 2 osoby!



Krok 7

Zaveste podlahu pomocou druhej osoby do piatej priečky zhora. Zaistite podlahu zaistovovacími sadami. Zaťažte lešenie pomocou stabilizačných závaží – montáž 8 kusov závažia, t.j. 2 kusy na každý úchyt.

Krok 8

Postavte sa na úroveň podlahy, nechajte si hore podať vodorovné a zábradlové tyče a zábradlovú uhlopriečku. Zábradlová uhlopriečka sa namontuje na najvyššiu priečku a naproti na 4. priečku zhora u príslušných vertikálnych rámov. Zábradlové tyče sa montujú vpredu a vzadu na najvyššej a 3. priečke zhora. Zaisťte všetky výstupy zaisťovacími sadami. Následne vyjdite na podlahu.



Krok 9

Nechajte si podať hore pozdĺžne obruby a priečne obruby. Namontujte najskôr kratšie priečne obruby s výrezmi hore, potom nasadíte pozdĺžne obruby tak, ako je to zobrazené na vedľajšom obrázku.

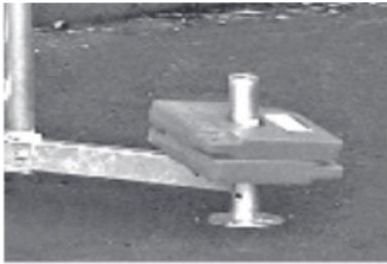
Obrázok ukazuje hotovú montáž bočnej ochrany.



Obrázok ukazuje hotovú montáž lešenia s prvým poschodím a 8 stabilizačnými závažiami.

UPOZORNENIE:

Voľne stojace lešenie sa musí zaisťovať proti prevráteniu podľa výšky pomocou stabilizačných závaží, stabilizátorov a stabilizačnou sadou. Potrebný počet stabilizačných závaží, stabilizátorov môžete zistiť z tabuľky v kapitole 4.6.



Obrázok ukazuje zaťaženie traverzov.
Ďalšie podrobnosti v kapitole 4.5.



Obrázok ukazuje montáž stabilizátorov.
Ďalšie podrobnosti v kapitole 4.6.

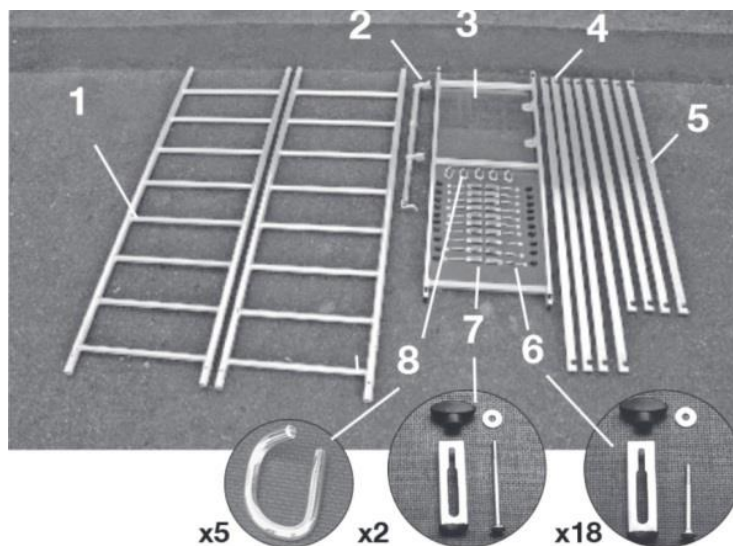


Obrázok ukazuje montáž stabilizačnej sady.
Ďalšie podrobnosti v kapitole 4.7.

4.4 Montáž základného lešenia s prvým a druhým poschodím

Pre lešenie s prvým a druhým poschodím sú potrebné diely zo základného lešenia (č.položky 710116/600004), prídavné diely prvého poschodia (č.položky 710130/600011) a diely druhého poschodia. Balenie pre druhé poschodie (č.položky 710154/600028) sa skladá z nasledujúcich dielov:

položka	názov	č.položky	množstvo
1	vertikálny rám 2,00x0,65m	715012	2
2	stabilizačná sada	714305	1
3	podlaha s prielezom	711007	1
4	uhlopriečna výstuha, cca 1,89m	712707	4
5	zábradlová výstuha, cca 1,59m	712806	4
6	zaisťovacia sada M5x65mm	718860	18
7	zaisťovacia sada M5x85mm	718877	2
8	západka, priemer 8mm	714411	5



Kroky k montáži základného lešenia s prvým a druhým poschodím



Krok 1

Zasuňte traverzy do základných rámov a zaistite každú traverzu 2 sadami skrutiek. Max. vysunutie traverzy je cca 350mm.

Krok 2

Spojte obidva základné rámy pomocou 2 zábradlových tyčí. Zaistite zábradlové tyče zaistovacími sadami.

UPOZORNENIE:

Na obrázku je lešenie zaistené stabilizačnými závažiami. Tieto závažia sú pri voľne stojacích lešení nutné pre bezpečné postavenie! Dodržujte údaje o zaťažení v kapitole 4.6!





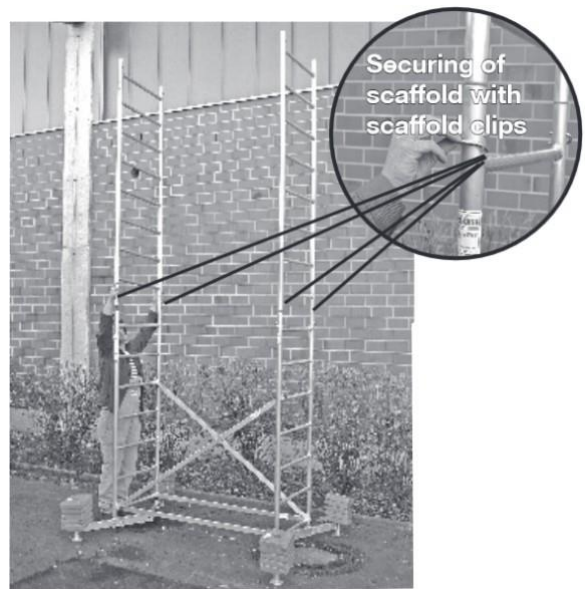
Krok 3

Spojte oba základné rámy krížom dvomi uhlopriečnymi výstuhami z prvej priečky na jednej strane ku piatej priečke na náprotivnej strane.

zaistenie západkami >>>>

Krok 4

Nasuňte oba vertikálne rámy 2,0x0,65m na základné rámy. Zaisťte zasúvací spoj západkami.



Krok 5

Spojte oba vertikálne rámy dvomi uhlopriečnymi výstuhami krížom od šiestej ku desiatej priečke. Zaisťte všetky výstupy zaisťovacími sadami.

Krok 6
Zaveste podlahu do piatej priečky zhora.
Zaistite podlahu zaist'ovacími sadami.



Krok 7
Postavte sa na úroveň podlahy, nechajte si hore
podať zábradlovú tyč a namontujte ju vpredu aj
vzadu na prvú a tretiu priečku zhora.
Zaistite všetky výstupy zaist'ovacími sadami.
Potom vyjdite na podlahu.

zaistenie západkami >>>>

Krok 8
Zasuňte do seba oba vertikálne rámy (1,0x0,65m) a
zaistite zasunovací spoj západkami.
Nechajte si takto predmontovaný vertikálny rám podať a
nasuňte ho na jednej strane a ďalší vertikálny rám 2,0m na
protiľahlej strane do už namontovaných vertikálnych rámov.
Zaistite nasunovacie spoje západkami.





Krok 9

Nechajte si podať hore podlahu.
Zaveste podlahu do piatej priečky zhora.
Zaistite podlahu zaist'ovacími sadami.

Krok 10

Nechajte si hore podať dve uhlopriečne výstupy.
Spojte oba vertikálne rámy krížom od tretej ku siednej a
od prvej ku piatej priečke, počítajúc od dolnej podlahy.
Zaistite všetky výstupy zaist'ovacími sadami.

Potom si nechajte podať zostávajúce časti lešenia (štyri
zábradlové tyče, dve pozdĺžne obruby a dve priečne obruby aj
zábradlovú uhlopriečku) a zatiaľ ich položte na podlahu.



Krok 11

Postavte sa na úroveň podlahy, nechajte si hore podať
vodorovné aj zábradlové tyče a zábradlovú uhlopriečku.
Spojte vertikálne rámy so zábradlovou uhlopriečkou zhora
z prvej priečky na štvrtú priečku protifahej strany.
Teraz namontujte zábradlové tyče vždy vpredu a vzadu
na prvej a tretej priečke zhora.
Zaistite všetky výstupy zaist'ovacími sadami.
Následne vyjdite na podlahu.

Krok 12

Nechajte si podať hore pozdĺžne obruby a priečne obruby.
Namontujte najskôr kratšie priečne obruby s výrezmi hore.
Potom nasadte pozdĺžne obruby tak, ako je to znázornené
na vedľajšom obrázku.

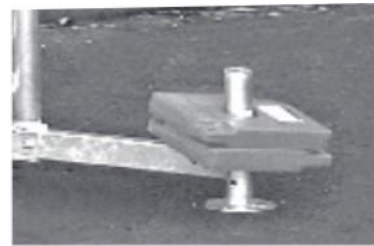


Obrázok ukazuje hotovú montáž lešenia s prvým a druhým poschodím a 20 stabilizačnými závažiami.

UPOZORNENIE:

Voľne stojacie lešenie sa musí zaistiť proti prevratieniu podľa výšky pomocou stabilizačných závaží, stabilizátorov a stabilizačnej sady. Potrebný počet stabilizačných závaží, stabilizátorov môžete zistiť v kapitole 4.6.

Obrázok ukazuje zaťaženie traverzy.
Ďalšie podrobnosti v kapitole 4.5.



Obrázok ukazuje montáž stabilizátorov.
Ďalšie podrobnosti v kapitole 4.6.



Obrázok ukazuje montáž stabilizačnej sady.
Ďalšie podrobnosti v kapitole 4.7.





4.5 Zaťaženie lešenia

Voľne stojace lešenie sa podľa výšky lešenia musí zaistiť proti prevráteniu pomocou stabilizačných závaží alebo stabilizátormi.

Kotviace trubky nenahradzujú stabilizačné závažia ani stabilizátory. Potrebný počet stabilizačných závaží alebo stabilizátorov môžete zistiť z nižšie uvedenej tabuľky.



4.6 Nadstavbový variant so stabilizátormi (výložníkmi)

Stabilizátory, ktoré sú k dostaniu ako dodatočné vybavenie, slúžia k dodatočnému bezpečnému podopreniu lešenia. Montáž stabilizátorov musí byť prevedená s absolútnou starostlivosťou.

Stabilizátory je potrebné pevne spojiť s lešením. Upevňovacie body stabilizátorov na lešení slúžia ako ochrana proti krúteniu.

Nohy stabilizátorov musia vždy stáť pevne na zemi. Podľa okolností je potrebné použiť podložky odolné proti rozbitiu pre vyrovnanie výšky.

Tvar prevedenia stabilizátorov sa môže odlišovať od tu uvedeného tvaru.

2.poschodie							
1.poschodie							
základné lešenie							
C	0	8	0	0	20	0	0
D	0	0	2	4	0	2	4

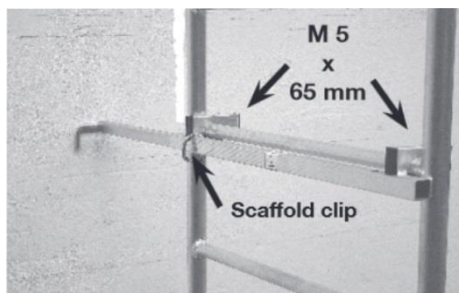
Zaťažovacia tabuľka udáva, koľko stabilizačných závaží „C“ alebo stabilizátorov „D“ je potrebných pre voľne stojace lešenie s vysunutou traverzou podľa výšky lešenia alebo montážnej varianty.

V prípade, že sa traverza nevysunuje, tak sú pre základné lešenie potrebné 4 stabilizačné závažia a pre základné lešenie s prvým poschodím 20 stabilizačných závaží. Základné lešenie s prvým a druhým poschodím sa nesmie montovať so zabudovanou traverzou.

4.7 Opretie o stenu

Pri použití ako stenové lešenie je možné lešenie oprieť oproti steny pomocou stabilizačnej sady. Stabilizačná sada bráni preklopeniu lešenia proti stene.

Pri použití stabilizačnej sady je potrebné dbať na to, aby bola táto sada primontovaná vždy pod najvyššiu pracovnú plošinu.

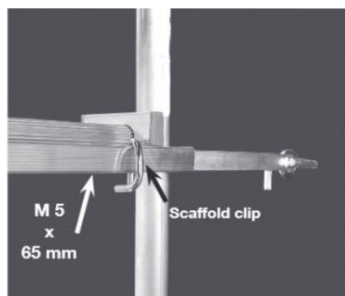


Stabilizačnú sadu namontujte na priečku pod najvyššiu plošinu.

Stabilizačnú sadu zaistite pomocou istiacej sady.

Zaistite posuvný diel stabilizačnej sady pomocou západky.

Lešenie sa dá v prípade potreby dodatočne upevniť ku stene pomocou stabilizačnej sady. To slúži k ďalšej stabilizácii lešenia, nenahrádza ale predpísané stabilizačné závažia a stabilizátory (viď.kapitoly 4.5, 4.6).
Pre tento prípad použitia, ukotvenie v stene, sa používajú skrutky s očkom s priemerom 12mm. Hmoždinky sa použijú podľa vlastností podlažia.



Zaveste stabilizačnú sadu do skrutiek s okom na stene. Stabilizačnú sadu namontujte na priečku pod najvyššou plošinou.

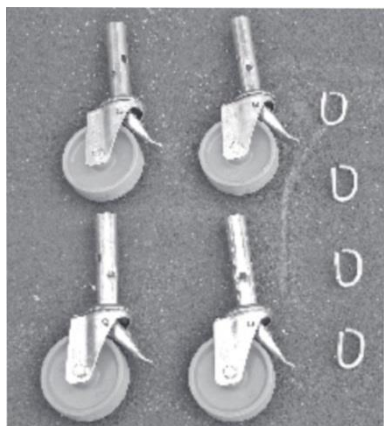
Stabilizačnú sadu zaistite pomocou istiacej sady.

Zaistite posuvný diel stenového dištančného držiaka pomocou západky.

4.8 Zvláštne príslušenstvo: sada pojazdných koliesok, sada výškovo nastaviteľných pojazdných koliesok

Pojazdné lešenie sa dá doplniť príslušenstvom „Sada pojazdných koliesok“ (č.položky 714169) alebo „Sada výškovo nastaviteľných pojazdných koliesok“ (č.položky 914309).

Sada pojazdných koliesok, č. položky 714169 sa skladá z nasledovných častí:



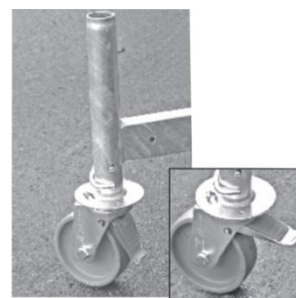
položka	názov	množstvo
1	Pojazdné koliesko priemer 12mm	4
2	Zarážkový záchyt	4

Montáž pojazdných koliesok:

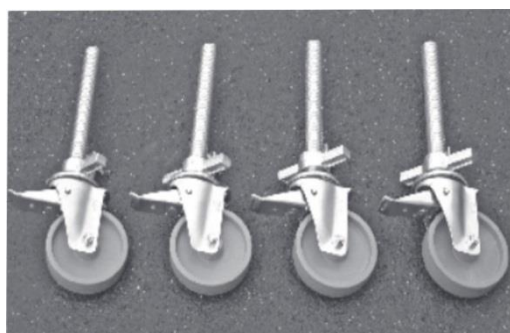
Pred montážou lešenia zasuňte pojazdné kolieska zdola do vodiacej trubky traverzu. Zaistite spoje západkami.

Bezpečnostný pokyn:

Zaistite, aby brzdy pojazdných koliesok, okrem pri posúvaní lešenia, boli zablockované (brzdná páka hore – nezabrzdené, Brzdná páka dole – zabrzdené).



Sada výškovo nastaviteľných pojazdných koliesok, č. položky 914309 sa skladá z nasledovných častí:

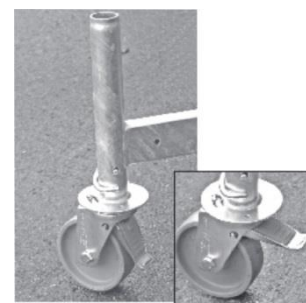


položka	názov	množstvo
1	Pojazdné koliesko priemer 150mm, výškovo nastaviteľné	4

Montáž pojazdných koliesok:

Odstráňte krídlové skrutky z upevňovacích chlopní. Ešte pred montážou lešenia potom zasuňte pojazdné kolieska zdola do vodiacej trubky traverzu tak, aby upevňovacie chlopne siahali von vybraním náožiek.

Bezpečnostný pokyn: Zaistite, aby brzdy pojazdných koliesok, okrem pri posúvaní lešenia, boli zablockované (brzdná páka hore – nezabrzdené, brzdná páka dole – zabrzdené).



5. Demontáž lešenia

Všetky druhy lešení sa demontujú v obrátenom poradí príslušného popisu montáže.

6. Technické údaje

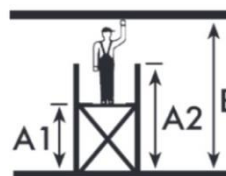
Čísla položiek a hmotnosti dielov:

položka číslo	názov	hmotnosť
714305	stabilizačná sada	cca 1,40kg
714022	traverza	cca 2,00kg
712806	zábradlová tyč , cca 1,59m	cca 0,80kg
712707	uhlopriečna výstuha, cca 1,89m	cca 1,00kg
712813	zábradlová uhlopriečka, cca 1,77m	cca 0,90kg
715067	základný rám	cca 5,60kg
711007	podlaha	cca 9,40kg
713001	pozdlžna obruba	cca 1,40kg
713506	priečna obruba	cca 0,60kg
715012	vertikálny rám 2,0m	cca 4,20kg
715029	vertikálny rám 1,0m	cca 2,20kg
718860	zaisťovacia sada m5x65mm	cca 0,05kg
718877	zaisťovacia sada m5x85mm	cca 0,06kg
718891	sada skrutiek, 3ks šesťhranná skrutka m8x50mm	cca 0,03kg
714411	západka	cca 0,06kg
714107	pojzdne koliesko priemer 125mm	cca 1,40kg
714169	sada pojzdných koliesok, 4 kolieska priemer 125mm a 4 západky	cca 6,00kg
914101	pojzdne koliesko priemer 150mm, 115mm výškovo nastaviteľné	cca 14,0kg
704306	stabilizačné závažie	cca 10,0kg
714039	stabilizátor	cca 7,20kg

Rozmery a hmotnosti:

Upozornenie k zaťažiteľnosti:

Vždy sa môže zaťažovať len jedna podlaha lešenia!



Základné lešenie:	potrebné balenia:	základné lešenie sada pojzdných koliesok (voľba)	710116 / 600004 / 2101 714169
	údaje:	dĺžka šírka max. zaťaženie podlahy max. pracovná výška (B) max. výška lešenia (A2) max. výška státia (A1) celková hmotnosť	1,50 m 0,65 m 180 kg 3,00 m 1,95 m 1,00 m 31,0 kg
Základné lešenie s prvým poschodím:	potrebné balenia:	základné lešenie prvé poschodie sada pojzdných koliesok (voľba) stabilizačné závažie (voľba) stabilizátory (voľba)	710116 / 600004 / 2101 710130 / 600011 / 2102 714169 704306 714039
	údaje:	dĺžka šírka max. zaťaženie podlahy max. pracovná výška (B) max. výška lešenia (A2) max. výška státia (A1) celková hmotnosť	1,50 m 0,65 m 180 kg 5,00 m 4,00 m 3,00 m 54,0 kg
Základné lešenie s druhým poschodím:	potrebné balenia:	základné lešenie prvé poschodie druhé poschodie sada pojzdných koliesok (voľba) stabilizačné závažie (voľba) stabilizátory (voľba)	710116 / 600004 / 2101 710130 / 600011 / 2102 710154 / 600028 / 2103 714169 704306 714039
	údaje:	dĺžka šírka max. zaťaženie podlahy max. pracovná výška (B) max. výška lešenia (A2) max. výška státia (A1) celková hmotnosť	1,50 m 0,65 m 180 kg 7,00 m 6,00 m 5,00 m 84,0 kg

Starostlivosť a údržba:

- Pred montážou je nutné všetky diely skontrolovať či nie sú poškodené a v prípade poškodenia vymeniť. Môžu sa používať len originálne náhradné diely.
- Vizuálnou kontrolou musí byť zaručené, že zvary a ostatné materiály nemajú trhliny. Ďalej nesmie mať lešenie žiadne deformácie a otláčenia. Bezpodmienečne je nutné dbať na bezchybnú funkciu konštrukčných dielov ako je ozubenie, skrutky, pojazdné kolieska atď.
- S dielmi sa nesmie hádzať, aby sa zabránilo poškodeniu.
- Diely lešenia sa musia skladovať tak, aby bolo vylúčené poškodenie.
- Jednotlivé diely sa musia skladovať naležato a chránené pred poveternostnými vplyvmi.
- Diely lešenia sa musia pri preprave ukladať a zaisťovať tak, aby sa zabránilo poškodeniu skĺznutím, nárazom, pádom atď.
- Čistenie dielov lešenia sa môže robiť vodou a čistiacim prostriedkom predávaným bežne v obchode. Znečistenie farbou je možné odstrániť riedidlom.

Pozor!

Čistiace prostriedky sa nesmú dostať do zeme. Použitie čistiace prostriedky sa musia zneškodniť v súlade s platnými predpismi na ochranu životného prostredia.